

# Bruna og rýmingaáætlun



---

**Virðing • Vinátta • Gleði**

**ENDURSKOÐUN: GUÐMUNDUR FINNBOGASON**  
**ÁGÚST 2020**

## Efnisyfirlit

Inngangur .....	1
Staðreyndir varðandi Bláskógaskóla Laugarvatni .....	2
Fólksfjöldinn .....	2
Hreyfigeta fólksins .....	2
Fjöldi aðstoðarfólks .....	2
Rýmingarleiðir .....	2
Lokastaður .....	2
Tíminn til rýmingar .....	2
Viðvörðunarkerfi .....	3
Boð frá brunaviðvörðunarkerfi .....	3
Viðbrögð við boðum .....	3
Falsboð .....	3
Raunveruleg eldboð .....	3
Rýmingaráætlun .....	4
Stjórnun .....	4
Röð á aðgerðum .....	4
1. Hringja: .....	4
2. Bjarga: .....	4
3. Slökkva: .....	4
4. Slökkvilið kemur á staðinn: .....	4
5. Láta foreldra vita: .....	4
6. Sálrænn stuðningur: .....	4
Í eldsvoða skipta fyrstu viðbrögð sköpum .....	5
Teikningar af húsi .....	6
Leikskóladeild .....	6
Yngsta stig grunnskóla og andyri .....	6
Eldri bygging grunnskóla – neðri hæð .....	7
Eldri bygging grunnskóla – efri hæð .....	7
Rýmingaráætlun Ösp .....	8
Í eldsvoða Skipta fyrstu viðbrögð sköpum .....	9
Teikningar af Ösp .....	10

## Inngangur

### **Eldvarnir snerta alla – alla daga meira og minna. Heima, í vinnunni og nánast hvar sem er.**

Eldvörnum er oft skipt í tvo flokka þ.e. slökkvistarf og fyrirbyggjandi starf. Slökkvistarfið hefur það að markmiði að bjarga því sem bjargað verður eftir slys. Fyrirbyggjandi starfið hefur aftur á móti þann tilgang að forða slysum eða a.m.k. að draga úr þeim eins og unnt er. Þessum markviðum er reynt að ná með byggingartæknilegum aðgerðum, fræðslu og æfingum og með viðbragðsáætlunum s.s. rýmingaráætlunum.

Það hefur margoft komið í ljós að afar litlar líkur eru til þess að menn bregðist rétt við, ef menn skyndilega standa frammi fyrir vanda sem skapast getur af eldsvoða, nema menn hafi gert sér grein fyrir hættunni og hugleitt viðbrögð. Best er að gera áætlun. Til þess að allir sem málið snertir geti unnið samstíga verður áætlunin að vera skrifleg og ef menn vilja vera vissir um að áætlunin sé raunhæf, þarf að prófa hana. Einnig er oft nauðsynlegt að æfa áætlanir, eða hluta þeirra, til að þær geti talist öruggar.

Afgerandi þáttur í framkvæmd rýmingar er tíminn. Því þarf að leita leiða til að hún taki sem allra stystan tíma. Eins þarf að reyna að koma því þannig fyrir að hún geti hafist sem allra fyrst, eftir að hættuástand skapast.

**Þau atriði sem hafa þarf í huga við gerð rýmingaráætlunar eru m.a.:**

- ✓ **Fólksfjöldinn**
- ✓ **Hreyfigeta fólksins**
- ✓ **Fjöldi aðstoðarfólks ef þörf er á og um er að ræða**
- ✓ **Rýmingarleiðir**
- ✓ **Söfnunarstaður og lokastaður**
- ✓ **Tíminn til rýmingar**

Nauðsynlegt er að koma sem flest sjónarmið hinna ólíku hópa sem hafa með málið að gera komi fram.

## Staðreyndir varðandi Bláskógaskóla Laugarvatni

Við skulum líta á þau atriði sem meðal annars þarf að hafa í huga við gerð rýmingaráætlunar fyrir Bláskógaskóla Laugarvatni.

### Fólksfjöldinn

Flest eru börnin 75 samtímis í skólanum og 22 starfsmenn. Verður ekki betur séð en það sé vel mannað og með góðri samvinnu ætti rýming að ganga vel.

### Hreyfigeta fólksins

Telja verður að ung börn þurfi mikla aðstoð við að bjarga sér. Ekki endilega vegna skertrar hreyfigetu, heldur vegna vanhæfni að meta hættuna og hvernig bregðast eigi við hættu.

### Fjöldi aðstoðarfólks

Ekki ætti að vera nauðsynlegt að kalla til aðstoðarfólk vegna rýmingar. Það fólk sem er á staðnum ætti í öllum tilfellum að ráða við að rýma húsið. Það er fyrst þegar kemur að slökkvistarfi sem aðstoðar getur verið þörf.

### Rýmingarleiðir

Rýmingarleiðir eru í tvær áttir úr hverri stofu og útgangar eru merktir með út-ljósum. Söfnunarstaður er: Sparkvöllurinn.

### Lokastaður

Hús Háskóla Íslands – Íþróttá- og heilsufræði skor.

### Tíminn til rýmingar

Tími til rýmingar er ekki mikill, vegna þess að eldur þróast hratt ef ekkert er aðgert. Húsið er vel byggt og stenst í öllum megin atriðum kröfur. Brunaviðvörðunarkerfi er í húsinu og þar af leiðandi á eldur að uppgötvast strax á byrjunarstigi, sem gefur meira svigrúm til rýmingar. Miðað skal við að húsið sé fullrýmt á inna við 3 mínútum frá því að rýming hefst.

## Viðvörðunarkerfi

### Boð frá brunaviðvörðunarkerfi

Í skólanum er brunaviðvörðunarkerfi. Ef boð koma frá brunaviðvörðunarkerfinu er mjög mikilvægt að bregðast alltaf við og athuga hvað veldur boðunum. Sá sem er yfir á hverri deild fer að stjórnöflu brunaviðvörðunarkerfis og aðgætir hvaðan brunaboðin koma.

### Athugið!

### Brunaviðvörðunarkerfið er tengt vaktstöð.

### Viðbrögð við boðum

Allir starfsmenn fara í viðbragðsstöðu og nota tímann til að kynna sér á uppdrætti, leiðir út og hvar söfnunarstaður er fyrir stofuna. Sá sem næstur er stjórnöflu fer að henni og framkvæmir eftirfarandi:

1. Þrýstir á hnapp sem er merktur: Hljóðgjafar af/á.
2. Á stjórnöflu sést hvaðan boðin koma.
3. Finna á uppdrætti hvaðan úr húsinu boðin koma.
4. Fara strax á staðinn og kanna hvað valdi boðunum.
5. Ef eldur er laus fer brunabjalla aftur af stað og þá skal rýma strax.

### Falsboð

Ef enginn merki finnast um eld á því svæði sem boðin komu frá er mikilvægt að finna skynjarann sem sendi boðin, hann þekkist á því að lítið gaumljós logar á skynjara sem hefur sent boð. Mikilvægt er að skrá öll falsboð í **þjónustubók** sem fylgir kerfinu. Að lokum skal endursetja kerfið með því að þrýsta á hnapp „Endursetja“.

### Raunveruleg eldboð

Ef um eld er að ræða skal þegar í stað vara alla við með því að ýta á takka sem er merktur „**Rýma húsið**“ eða **brjóta næsta handboða**. Þá fara bjöllur aftur í gang og eiga þá allir að vita að hætta er á ferðum og skal þegar í stað setja í gang rýmingaráætlun. Hikið aldrei við að rýma húsið ef minnsti grunur er um að þess þurfi. Betra er að taka ákvörðum um rýmingu fyrir en seinna.

Jafnvel þó takist að slökkva eldinn strax getur verið nauðsynlegt að leita aðstoðar slökkviliðs, til að reykræsta húsið og meta hvort hætta er á frekari eldi.

## Rýmingaráætlun – Aðalbygging

ATH – EF NAUÐSYNLEGT ER AÐ RÝMA ÖSP Á AÐ RÝMA AÐALBYGGINGU Í FRAMHALDINU OG KOMA NEMENDUM Í HÚSNÆÐI HÍ

### Stjórnun

Mikilvægt er að alltaf sé á hreinu hver á að stjórna. **Skal það vera skólastjóri eða yfirmaður hverju sinni.** Mikilvægt er að stjórna þannig að ekki fari milli mála hver stjórnar.

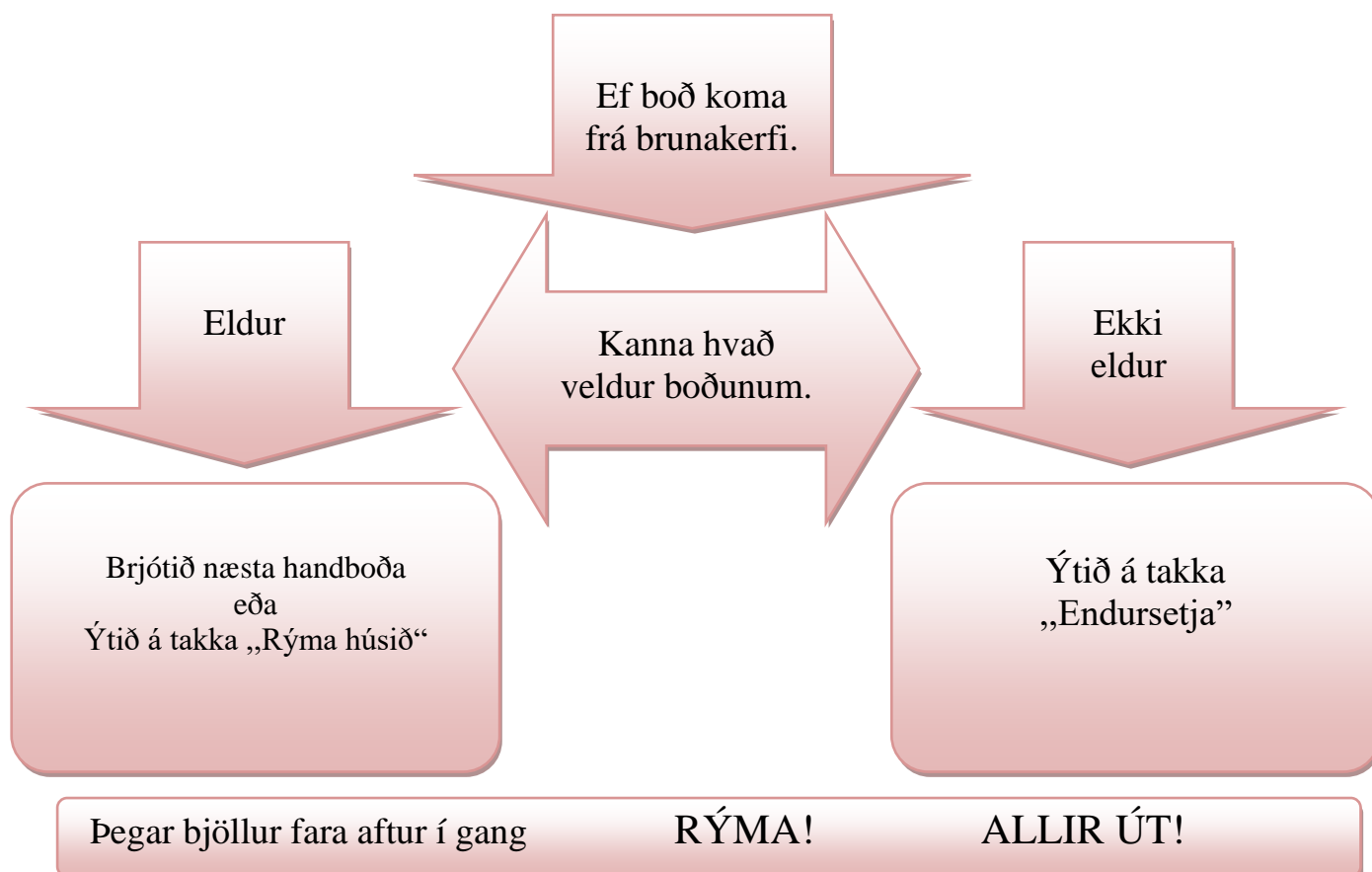
### Röð á aðgerðum

1. **Hringja:** Kalla til aðstoð. Ef allt er með feldu er hringt frá vaktstöð til að kanna hvað valdi eldboðum. Svárið símanum ef mögulegt er, það flýtir fyrir. Ef ekki er hringt, skal strax gera ráðstafanir til að kalla til aðstoð.
  - a. Samræmt neyðarnúmer **112**
  - b. Talið skýrt og rólega, útskýrið vandamálið.
  - c. Takið fram ef einhver hefur slasast.
  - d. Tilgreinið hvaða hús er um að ræða.
2. **Rýma:** Yfirmaður tekur ákvörðun um rýmingu og deilir verkefnum á starfsmenn. Mikilvægt er að kennarar sjái um þá deild sem viðkomandi er að kenna hverju sinni. Kennari velur leið út um næstu útidyr (eða annað björgunarop) sem eru á reyklösu svæði og tekur með sér **mætingarlista** Kennari hefur nafnakall þegar komið er á söfnunarstað, **sparkvöllurinn**. Þegar að stofan er yfirgefin skal **loka hurðum**. Mikilvægt er að allir fari síðan í húsnæði HÍ og bíði þar uns stjórnandi gefur leyfi til að yfirgefa staðinn. Ef í ljós kemur við nafnakall að einhvern vantar er mikilvægt að þær upplýsingar berist strax til Neyðarlínu og slökkviliðs.
3. **Slökkva:** Þegar stjórnandi sér að 1. og 2. liður á planinu eru að klárast og ef einhver er tiltækur skal hefja slökkvistarf. **Rjúfið straum af húsinu ef hægt er að komast að rafmagnstöflunni. Taflan er fyrir leikskóladeild við starfsmannainngang leikskóla. Fyrir grunnskóladeildina er taflan staðsett í millikompu sem tengir efri hæð og stigagang á móts við gamla andyri grunnskólans. Í töflunni er rofi sem er merktur „Aðalrofi“.** Slökkvitæki og brunaslöngur eru víðsvegar um húsið, hver og einn á að kynna sér hvar slökkvibúnaður er staðsettur.
4. **Slökkvilið kemur á staðinn:** Yfirmaður gefur stjórnanda slökkviliðs upplýsingar um hvort einhverjir og þá hversu margir hafi orðið eftir inni og hugsanlega staðsetningu þeirra.
5. **Láta foreldra vita:** Hafa samband við foreldra/forráðamenn barna til að tryggja að upplýsingar um atburðinn berist eftir réttum leiðum.
6. **Sálrænn stuðningur:** Skólastjóri kallar saman áfallateymi skólans sem metur hvort leita þarf eftir aðstoð utanaðkomandi til að veita börnum, starfsfólki og/eða foreldrum sálrænan stuðning eða áfallahjálp.

Sá sem síðast fer út úr hverri stofu skal loka öllum dyrum á eftir sér til að draga úr reykflæði um bygginguna og hindra útbreiðslu elds og reyks eins og hægt er.

## Í eldsvoða skipta fyrstu viðbrögð sköpum

# Rýmingaráætlun fyrir Bláskógaskóla Laugarvatni

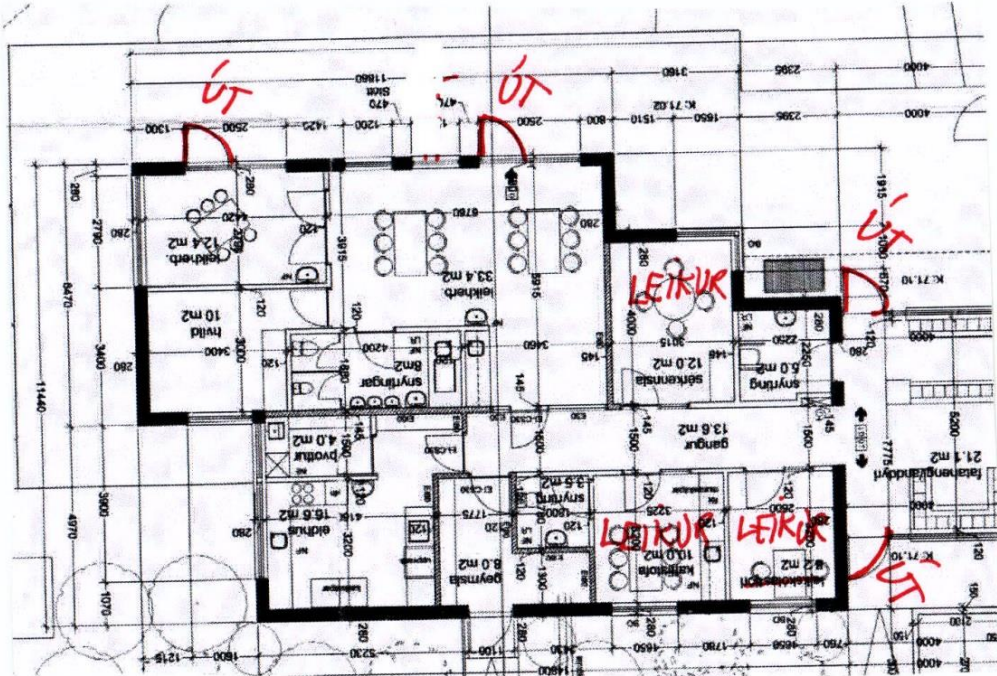


Kerfið er tengt vaktstöð. Eftir smá stund er hringt frá vaktstöðinni til að kanna hvað valdi boðunum. Svarið símanum ef mögulegt er og segið frá ástandinu.

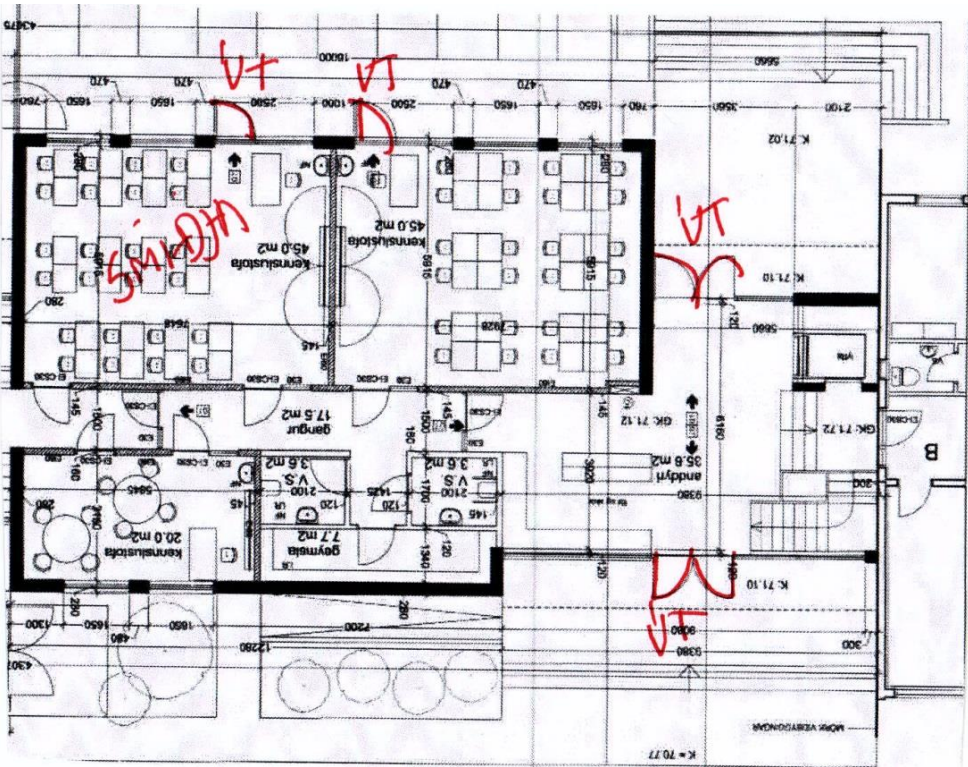
1	<b>Rýma:</b> Bjargið sjálfum ykkur og nemendum Kennari sér um sinn hóp og hefur nafnakall úti á söfnunarstað Verið viss um að allir komist út, börn geta falið sig víða
2	<b>Hringja:</b> Neyðarnúmer er 112 Talið skýrt og rólega, útskýrið vandamálið Tilgreinið húsnúmer, götu og sveitarfélag
3	<b>Slökkva:</b> Þegar rýmingu er lokið skal huga að slökkvistarfi

# Teikningar af húsi

## Leikskóladeild

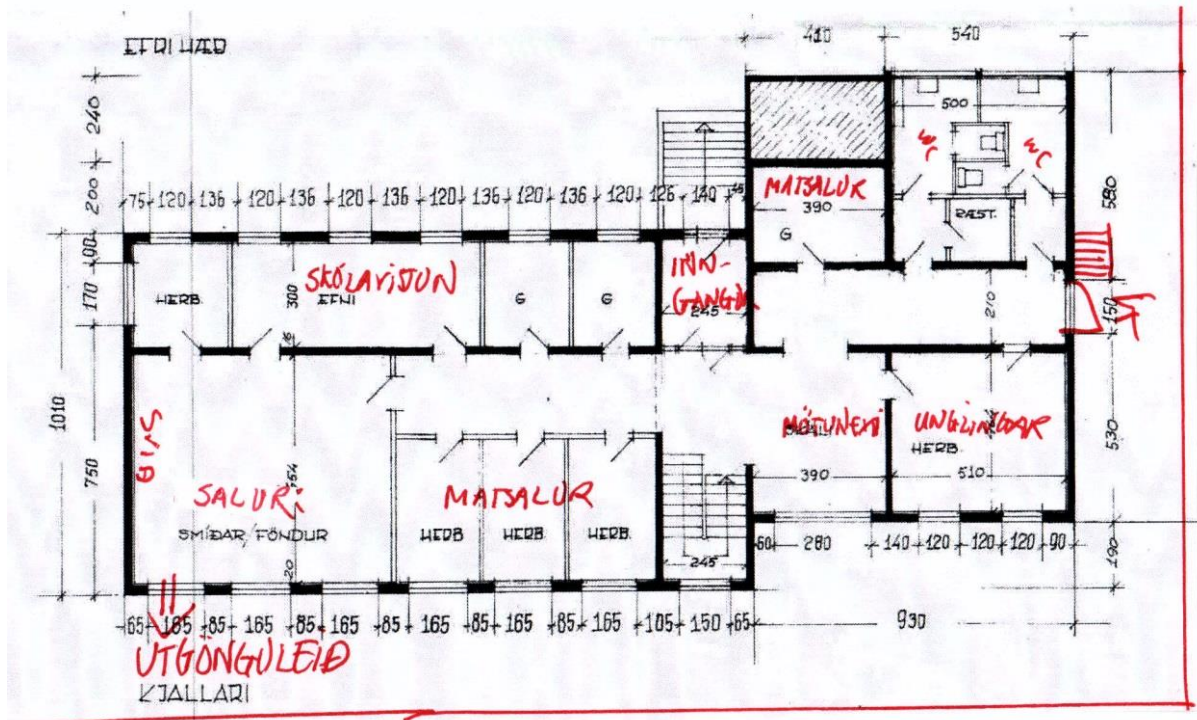


## Yngsta stig grunnskóla og andyri

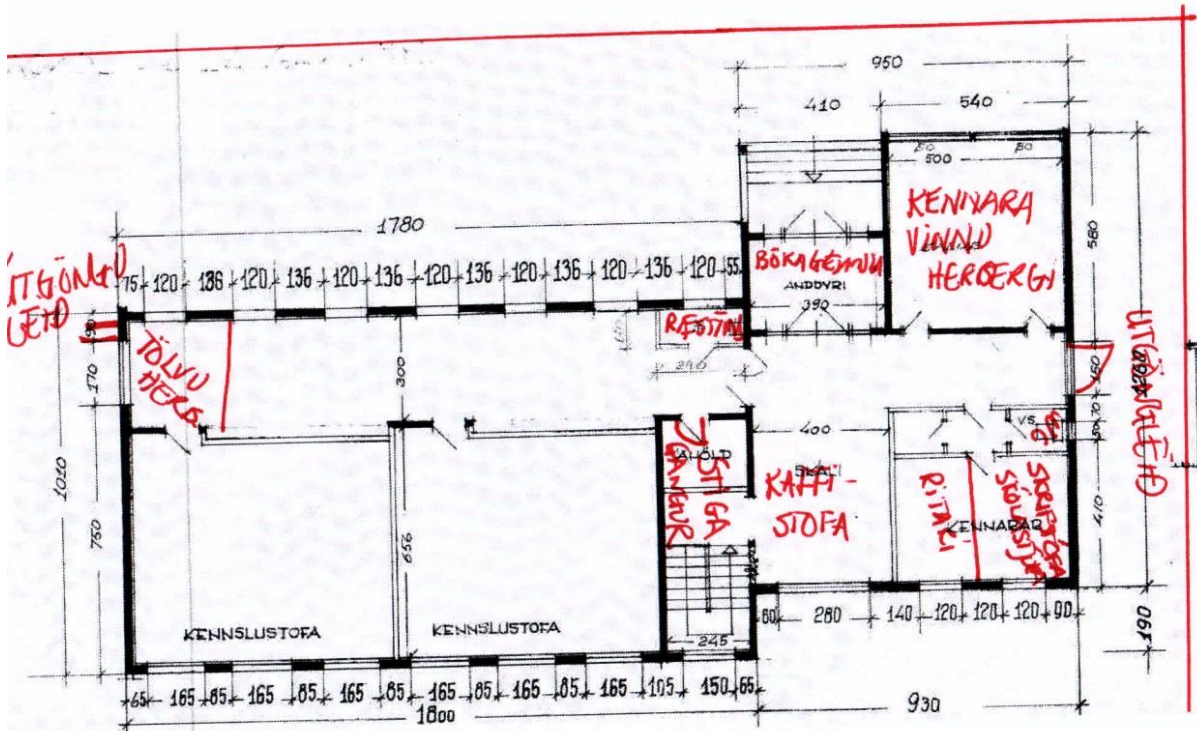




Eldri bygging grunnskóla – neðri hæð



Eldri bygging grunnskóla – efri hæð



## Rýmingaráætlun – Ösp

### ATH – ÞURFI AÐ RÝMA AÐALBYGGINGU Á AÐ RÝMA ÖSP LÍKA. NEMENDUR FARA MEÐ ÖÐRUM NEMENDUM Í BYGGINGU HÍ.

#### Stjórnun

Mikilvægt er að alltaf sé á hreinu hver á að stjórna. **Skal það vera skólastjóri eða yfirmaður hverju sinni.** Mikilvægt er að stjórna þannig að ekki fari milli mála hver stjórnar.

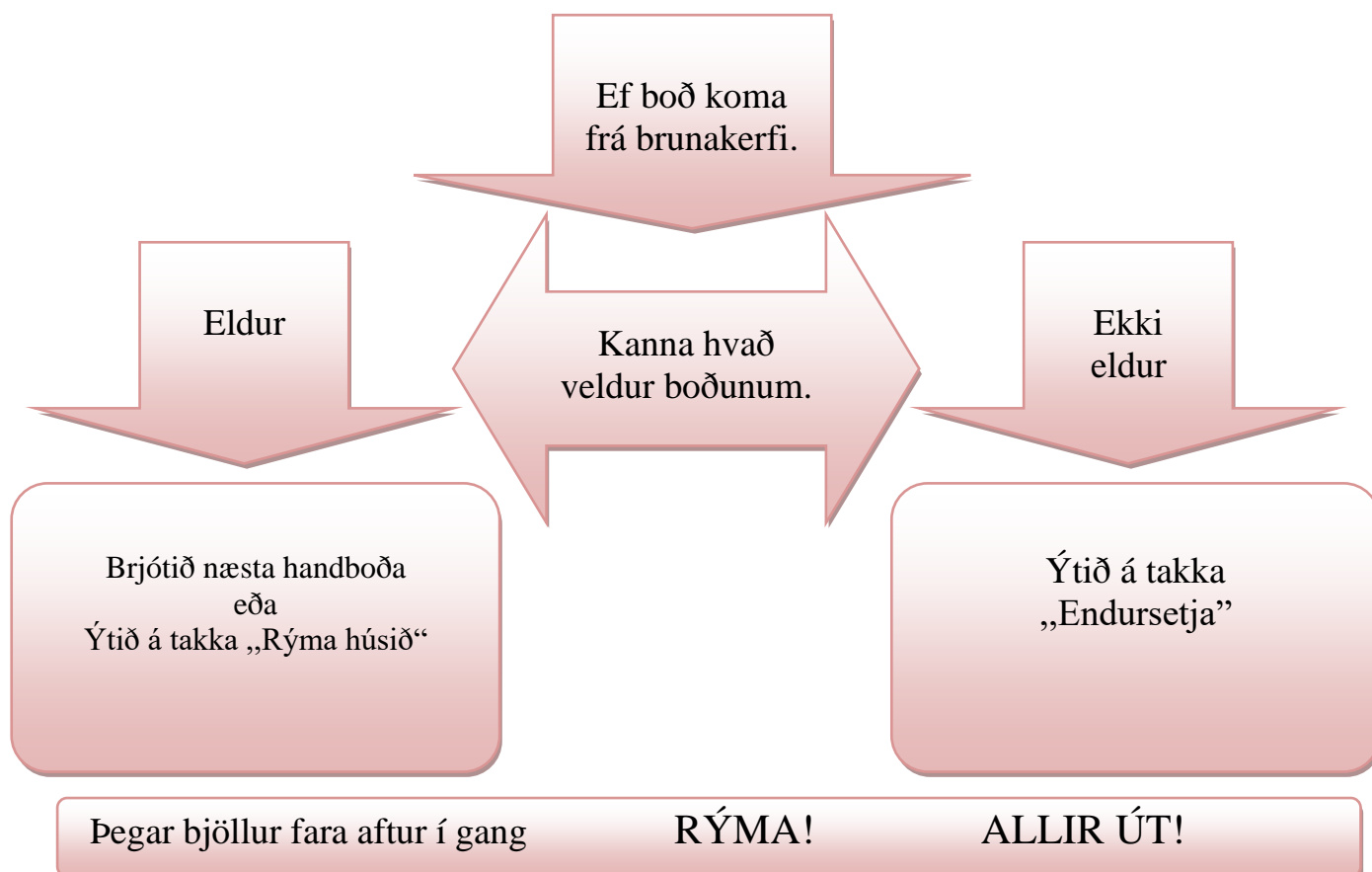
#### Röð á aðgerðum

1. **Hringja:** Kalla til aðstoð. Ef allt er með feldu er hringt frá vaktstöð til að kanna hvað valdi eldboðum. Svárið símanum ef mögulegt er, það flýtir fyrir. Ef ekki er hringt, skal strax gera ráðstafanir til að kalla til aðstoð.
  - a. Samræmt neyðarnúmer **112**
  - b. Talið skýrt og rólega, útskýrið vandamálið.
  - c. Takið fram ef einhver hefur slasast.
  - d. Tilgreinið hvaða hús er um að ræða.
2. **Rýma:** Yfirmaður tekur ákvörðun um rýmingu og deilir verkefnum á starfsmenn. Mikilvægt er að kennarar sjái um þá deild sem viðkomandi er að kenna hverju sinni. Kennari velur leið út um næstu útidyr (eða annað björgunarop) sem eru á reyklösu svæði og tekur með sér **mætingarlista** Kennari hefur nafnakall þegar komið er á söfnunarstað, **sparkvöllurinn**. Þegar að stofan er yfirgefin skal **loka hurðum**. Mikilvægt er að allir fari síðan í húsnæði HÍ og bíði þar uns stjórnandi gefur leyfi til að yfirgefa staðinn. Ef í ljós kemur við nafnakall að einhvern vantar er mikilvægt að þær upplýsingar berist strax til Neyðarlínu og slökkviliðs.
3. **Slökkva:** Þegar stjórnandi sér að 1. og 2. liður á planinu eru að klárast og ef einhver er tiltækur skal hefja slökkvistarf. **Rjúfið straum af húsinu ef hægt er að komast að rafmagnstöflunni. Tafla fyrir ÖSP er í andyri hússins.** Slökkvitæki og brunaslöngur eru víðsvegar um húsið, hver og einn á að kynna sér hvar slökkvibúnaður er staðsettur.
4. **Slökkvilið kemur á staðinn:** Yfirmaður gefur stjórnanda slökkviliðs upplýsingar um hvort einhverjir og þá hversu margir hafi orðið eftir inni og hugsanlega staðsetningu þeirra.
5. **Láta foreldra vita:** Hafa samband við foreldra/forráðamenn barna til að tryggja að upplýsingar um atburðinn berist eftir réttum leiðum.
6. **Sálrænn stuðningur:** Skólastjóri kallar saman áfallateymi skólans sem metur hvort leita þarf eftir aðstoð utanaðkomandi til að veita börnum, starfsfólki og/eða foreldrum sálrænan stuðning eða áfallahjálp.

Sá sem síðast fer út úr hverri stofu skal loka öllum dyrum á eftir sér til að draga úr reyklæði um bygginguna og hindra útbreiðslu elds og reyks eins og hægt er.

## Í eldsvoða skipta fyrstu viðbrögð sköpum

# Rýmingaráætlun fyrir Bláskógaskóla Laugarvatni



Kerfið er tengt vaktstöð. Eftir smá stund er hringt frá vaktstöðinni til að kanna hvað valdi boðunum. Svarið símanum ef mögulegt er og segið frá ástandinu.

1	<b>Rýma:</b> Bjargið sjálfum ykkur og nemendum Kennari sér um sinn hóp og hefur nafnakall úti á söfnunarstað Verið viss um að allir komist út, börn geta falið sig víða
2	<b>Hringja:</b> Neyðarnúmer er 112 Talið skýrt og rólega, útskýrið vandamálið Tilgreinið húsnúmer, götu og sveitarfélag
3	<b>Slökkva:</b> Þegar rýmingu er lokið skal huga að slökkvistarfi

Teikningar af Ösp

