

Bláskógaskóli Laugarvatni



Almannavarnadeild
ríkislögreglustjórans

Sóttvarnalæknir

Menntamálaráðuneyti

Efnisyfirlit

<i>Inngangur að viðbragðsáætlun.....</i>	<i>3</i>
<i>Heimsfaraldur influensu</i>	<i>4</i>
<i>Háskastig almannavarna</i>	<i>5</i>
<i>Virkjun viðbragðsáætlana skóla.....</i>	<i>10</i>
<i>Stjórnun og lykilstarfsmenn Bláskógaskóla Laugarvatni.....</i>	<i>11</i>
<i>Starfssvæði skólans og umfang.....</i>	<i>12</i>
<i>Áhættumat vegna influensufaraldurs</i>	<i>13</i>
<i>Viðbragðsáætlun Bláskógaskóla Laugarvatni við heimsfaraldri influensu.....</i>	<i>15</i>
<i>Samskiptaleiðir.....</i>	<i>17</i>
<i>Kort og teikningar</i>	<i>18</i>
<i>Dreifingarlisti</i>	<i>18</i>
<i>Breytingarlisti.....</i>	<i>18</i>

Inngangur að viðbragðsáætlun

Viðbragðsáætlun þessi segir fyrir um skipulag og stjórn aðgerða í Bláskógaskóla Laugarvatni í samræmi við áætlun Almannafræðinganna um viðbrögð við heimsútbreiðslu inflúensu.

Markmið viðbragðsáætlana skóla eru að tryggja skipulögð og samræmd viðbrögð allra skólastofnana sem og starfsmanna þeirra þegar til inflúensufaraldurs kemur.

Við gerð áætlunarinnar er meðal annars stuðst við lög um almannavarnir nr. 82/2008 og lög um sóttvarnir nr. 19/1997.

Áætlunin er í samræmi við Landsáætlun vegna heimsfaraldurs inflúensu.

Viðbragðsáætlunir skóla hafa samræmda uppbyggingu. Kaflar 2, 3, 4 og 7 eru sameiginlegir og geyma almennar upplýsingar frá Menntamálaráðuneyti, Almannafræðingadeild ríkislögreglustjóra og embætti sóttvarnalækis. Aðra kafla semja skólinn sjálfir og mynda þeir hina eiginlegu viðbragðsáætlun hvers skólans.

Ábyrgð á áætlun þessari er í höndum Elfu Birkisdóttur skólastjóra Bláskógaskóla Laugarvatni. Áætlunin verður endurskoðuð á a.m.k. fimm ára fresti, en yfirfarin árlega t.d. hvað varðar boðleiðir, gátlista og starfssvæði skóla. Ef miklar breytingar verða á starfsemi skólans verður áætlunin þegar í stað endurskoðuð.

Áætlunin verður kynnt fyrir starfsmönnum skólans, nemendum og forráðamönnum ólögráða nemenda. Hún er aðgengileg á Naustatjörn og á vefsíðu skólans www.laugarvatn.blaskogaskoli.is

Áætlun þessi tekur þegar gildi.

Laugarvatn 12. mars 2020

Elfa Birkisdóttir

Heimsfaraldur inflúensu

Saga heimsfaraldrar inflúensu

Allt frá 16. öld hafa heimsfaraldrar inflúensu riðið yfir heiminn að minnsta kosti tvisvar til þrisvar á öld. Á 20. öldinni riðu þrjár heimsfaraldrar inflúensu yfir. Sá fyrsti geisaði 1918 og var afar mannskæður. Hann var nefndur spænska veikin en talið er að 50-100 milljón manns hafi látið lífið af hans völdum. Hinir tveir heimsfaraldrarnir riðu yfir 1957 og 1968 en ollu mun minna manntjóni. Á Íslandi gekk spænska veikin á suðvesturhluta landsins á tímabilinu frá október til desember 1918 en áður hafði væg sumarinflúensa gengið yfir 1918. Spænska veikin hófst í ágúst í Evrópu og Norður-Ameríku.

Talið er að um 60% Reykvíkinga hafi veikst af spænsku veikinni og að allt að 500 manns látist á landinu öllu. Íslendingar geta dregið nokkurn lærdóm af reynslu þjóðarinnar frá þeim tíma. Til að hindra útbreiðslu veikinnar voru settar ferðatakmarkanir og lokað var fyrir umferð um Holtavörðuheidi og einnig yfir Mýrdalssand. Með þessu tókst að hindra að veikin bærist til Norðurlands og Austurlands en til Vestfjarða barst hún með skipum.

Þar sem að fyrri faraldrar hafa riðið yfir á um 40 ára fresti og síðasti faraldur geisaði fyrir 40 árum hefur verið búið við nýjum faraldri í nokkurn tíma. Í apríl greindist nýr stofn inflúensuveiru í mönnum (H1N1) í Mexíkó og Bandaríkjunum. Þessi stofn hefur breiðst nokkuð hratt út um heimsbyggðina og þegar þetta er skrifað (30. júlí 2009) hafa 46 tilfelli greinst á Íslandi. Til þessa hafa veikindi verið væg og dauðsföll fátíð. Rétt er að benda á að skæð inflúensa af A stofni (H5N1) hefur breiðst út í fuglum undanfarin 10 ár og í stöku tilfellum borist í menn með alvarlegum afleiðingum.

Viðbragðsáætlanir skulu vera í samræmi við Landsáætlun vegna heimsfaraldurs inflúensu sem undirrituð var 28. mars 2008 og er að finna á www.almannavarnir.is og www.influensa.is

Markmið viðbragðsáætlunar hvers skóla

Viðbragðsáætlun vegna heimsfaraldurs inflúensu miðar að því að lágmarka áhrif inflúensufaraldurs og afleiðingar hans innan skólans með því að:

- Skilgreina mikilvæga verkþætti menntastofnunar og lykilstarfsmenn og staðgengla.
- Draga úr útbreiðslu faraldurs á vinnustaðnum og lágmarka smithættu.
- Styrkja nauðsynlega starfsemi og treysta innviði skólans.
- Upplýsa starfsmenn, nemendur og foreldra.
- Veita nauðsynlega fræðslu.
- Eiga til samræmdar áætlanir vegna hugsanlegs samkomubanns og þar með lokunar skóla.

Háskastig almannavarna

Almannavarnastig

Viðbragðsáætlunum almannavarna er skipt í þrjú stig sem skilgreina alvarleika þess ástands sem steðjar að. **Háskastigin eru: Óvissustig, hættustig og neyðarstig.**

Til þess að gefa til kynna umfang almannavarnaviðbragða, þ.e. fjölda þeirra eininga sem virkjaðar eru í þágu almannavarna í hvert sinn, þörf fyrir víðtæka samhæfingu og fjölda stjórnstiga er hægt að skilgreina umfang á hverju almannavarnastigi með litum sem hér segir:

Grænt

Atburði er sinnt af fáum viðbragðsaðilum.

Gult

Alvarlegur atburður og sinnt af mörgum viðbragðsaðilum.

Rautt

Mjög umfangsmikill atburður á mörgum svæðum.

Svart

Þjóðarvá - hamfarir eða atburðir sem hafa áhrif á mörg umdæmi á sama tíma.

Með hliðsjón af þessu taka sóttvornalæknir og ríkislögreglustjóri ákvörðun um umfang aðgerða hverju sinni og upplýsa viðbragðsaðila.

Óvissustig

Athuganir, mælingar, hættumat

Skilgreining:

Nýr undirflokkur influensuveiru greinist í mönnum en sýking milli manna er ekki þekkt nema í undantekningartilfellum og þá við mjög náið samband.

Ráðstafanir ákveðnar af ríkislögreglustjóra og sóttvornalækni með hliðsjón af alvarleika faraldurs.

1. Samráð / samstarf er við mikilvæg erlend samtök og stofnanir.
2. Samráð / samstarf milli innlendra stofnana, samtaka, fyrirtækja og félaga.
3. Skráning upplýsinga um staði þar sem sýking (H5N1? – önnur sýking ?) hefur komið upp.
4. Athugun á birgðastöðu matar, lyfja og annarrar nauðsynjavöru.
5. Athugun á boðleiðum, fjarskiptum og fleiru þess háttar.

6. Æfingar, almannavarnaæfing, minni æfingar innan stofnana og / eða hjá aðilum, sem hafa

sameiginleg verkefni.

Hættustig

Viðbúnaður vegna hættu

Skilgreining:

1. Engin staðfest sýking hérlendis.
2. Litlar hópsýkingar af völdum nýs undirflokks inflúensuveirunnar brjótast út hjá mönnum á takmörkuðu svæði en veiran virðist ekki hafa lagað sig vel að mönnum.
3. Umtalsverðar hópsýkingar brjótast út hjá mönnum en þær eru enn staðbundnar. Vísbendingar eru um að veiran aðlagist mönnum í vaxandi mæli en þó ekki þannig að umtalsverð hætta sé á heimsfaraldri.

Ráðstafanir ákveðnar af ríkislögreglustjóra og sóttvarnalækni með hliðsjón af alvarleika faraldurs.

1. Ráðstafanir gerðar til að koma í veg fyrir að sýktir einstaklingar komi til Íslands.
2. Komi fólk frá sýktum svæðum til Íslands fer fyrsta læknisrannsókn fram í flughöfnum (Keflavík) og höfnum.
3. Söfnun og úrvinnsla faraldursfræðilegra upplýsinga.
4. Hugsanlega loka einhverjum höfnum / flugvöllum.
5. Heimasóttkví hugsanlega beitt gegn þeim sem eru einkennalausir en gætu hafa smitast.
6. Skip hugsanlega sett í sóttkví.
7. Skipulögð dreifing / taka fyrirbyggjandi inflúensulyfja meðal áhættuhópa íhuguð.
8. Athuga með heimköllun Íslendinga frá svæðum þar sem hópsýkingar af völdum nýs stofns inflúensu hafa brotist út.

Neyðarstig

Neyðaraðgerðir vegna atburða

Skilgreining;

1. Stofn inflúensuveirunnar hefur fundist í einum eða fleiri einstaklingum hérlendis eða heimsfaraldri hefur verið lýst yfir. Vaxandi og viðvarandi útbreiðsla smits meðal manna.

Ráðstafanir ákveðnar af ríkislögreglustjóra og sóttvarnalækni með hliðsjón af alvarleika faraldurs.

1. Viðbragðskerfi að fullu virkjað.
2. Samkomubann, lokun skóla o.fl.
3. Útskrift sjúklinga af sjúkrahúsum.
4. Skipulögð dreifing / taka fyrirbyggjandi influensulyfja meðal áhættuhópa.

Skammstafanir og orðskýringar

AR	Sýkingartíðni
AVD	Almannavarnadeild
AVN, Av-nefnd	Almannavarnanefnd
CDC	Sóttvarnastofnun Bandaríkjanna
CFR	Dánarhlutfall sjúkdóms
ECDC	Sóttvarnastofnun Evrópusambandsins
ESB	Evrópusambandið
LL	Landlæknisembættið
RLS	Ríkislögreglustjórinn
RÚV	Ríkisútvarpið
SST	Samhæfingarstöðin, Skógarhlíð
SVL	Sóttvarnalæknir
WHO	Alþjóðaheilbrigðismálastofnunin

DMR	Dómsmálaráðuneyti
HBR	Heilbrigðisráðuneyti
MRN	Menntamálaráðuneyti

Sóttvarnaráðstafanir

Heilbrigðisráðherra kveður á um **samkomubann** samkvæmt tillögu sóttvarnalæknis (sbr. 12. gr. laga nr. 19/1997). Almannavarnadeild ríkislögreglustjóra sér um framkvæmd samkomubanns í samvinnu við dómsmálaráðuneyti og lögreglustjóra. Í samkomubanni felst að fjöldasamkomur eru óheimilar, s.s. fundarhöld, skólastarf, skemmtanir á borð við dansleiki, leiksýningar og reglulegar guðspjónustur. Samkomubann er sett samkvæmt nánari fyrirmælum sóttvarnalæknis. Þegar ekki eru lengur forsendur fyrir samkomubanni afléttir heilbrigðisráðherra því samkvæmt tillögu sóttvarnalæknis.

Heilbrigðisráðherra er heimilt að fenginni tillögu sóttvarnalæknis að **takmarka ferðafrelsi** manna

með því að grípa til afkvíunar byggðarlaga og landsins alls og einangrunar sýktra manna, sbr 12. gr. sóttvarnalaga nr. 19/1997. Sóttvarnalæknir gefur fyrirmæli um nánari tilhögun takmarkana á ferðafrelsi. Almannafræðingur sér um framkvæmd þessara ráðstafana í samvinnu við Dómsmálaráðuneyti og lögreglustjóra.

Háskastig WHO

Alþjóðaheilbrigðisstofnunin (WHO) í samvinnu við sóttvarnastofnanir í Bandaríkjunum (CDC) og Evrópu (ECDC) ásamt framkvæmdastjórn ESB hafa með sér náið samstarf við að fylgjast með og meta stöðuna. Íslendingar fá upplýsingar frá WHO og hafa jafnframt nána samvinnu við ECDC og ESB um vöktun og viðbrögð.

Í stigaskipan WHO er gert ráð fyrir þremur skeiðum í heimsfaraldri; *skeið á milli heimsfaraldrar*, *viðvörðunarskeiði* og *skeiði heimsfaraldurs*. Innan hvers skeiðs eru skilgreind mismunandi stig og eru þau sex talsins.

Stig WHO segja meira til um útbreiðslu frekar en alvarleika sýkingar. Stig 6, *skeið heimsfaraldurs*, getur verið vaxandi útbreiðsla á vægri influensu. Viðbragðsáætlun ráðuneyta gegn heimsfaraldri influensu er gerð með háskastig almannafræðinga til hliðsjónar en stigaskipan WHO er mikið notuð í fjölmiðlum og er sett hér fram til skýringar.

Háskastig WHO	
Stig heimsfaraldurs	Markmið aðgerða
Skeið milli heimsfaraldrar Stig 1. Enginn nýr influensustofn hefur greinst í mönnum. Stig 2. Enginn nýr stofn influensuveiru hefur greinst í mönnum. Stofn influensuveiru geisar í dýrum og talinn geta ógnað mönnum.	Styrkja viðbúnað við heimsfaraldri influensu. Lágmarka hættu á smiti, uppgötva og tilkynna slík smit án tafar.
Viðvörðunarskeið Stig 3. Nýr stofn influensuveiru hefur greinst í mönnum en ekki er vitað til þess að hann berist manna á milli nema í undantekningartilfellum og þá við mjög náið samband manna. Stig 4. Litlar hópsýkingar brjótast út hjá mönnum á takmörkuðu svæði af völdum nýs stofns influensu en hann virðist ekki hafa lagað sig vel að mönnum.	Tryggja hraða greiningu á nýjum stofni veirunnar. Greina tilfelli fljótt og tilkynna þau án tafar. Hröð viðbrögð við fleiri tilfellum. Halda nýjum stofni innan afmarkaðs svæðis/uppsprettu eða seinka útbreiðslu og vinna tíma til að bregðast við (bóluefni ofl.).

Stig 5. Umtalsverðar hópsýkingar brjótast út hjá mönnum en þær eru enn staðbundnar. Vísbendingar eru um að veiran hafi í vaxandi mæli aðlagast mönnum, þó ekki í þeim mæli að umtalsverð hætta sé á heimsfaraldri.

Skeið heimsfaraldurs

Stig 6. Heimsfaraldur: Vaxandi og viðvarandi útbreiðsla smits á meðal manna.

Hámarksáhersla er lögð á að koma í veg fyrir eða seinka útbreiðslu og, ef mögulegt, afstýra heimsfaraldri og vinna tíma til að hrinda í framkvæmd sóttvarnaráðstöfunum.

Draga úr afleiðingum heimsfaraldurs eins og unnt er.

Virkjun viðbragðsáætlana skóla

Sóttvarnalæknir tilkynnir breytingar á háskastigi (sjá nánar um stig í kafla 3).

Breyttur viðbúnaður í skólum

Tilkynntar breytingar á háskastigi sem kalla á sérstök viðbrögð skóla á tilteknu sóttvarnasvæði eða landinu öllu verða staðfestar af Menntamálaráðuneytinu með tilkynningu í fjölmiðlum og á heimasíðu þess www.menntamalaraduneyti.is og eftir atvikum með tölvupósti til skólastjórnenda og sveitarfélaga.

Viðbúnaður í einstökum skólum. Til þess getur komið að gera verði breytingar á skólahaldi í einstökum skólum án þess að tilkynnt hafi verið um breytt háskastig, t.d. vegna mikilla forfalla. Skólastjórnendur bera ábyrgð á slíkum breytingum með hefðbundnum hætti. Eðlilegt er að haft sé samráð við sóttvarnalækni á svæði skóla áður en veigamiklar breytingar á skólahaldi vegna inflúensu eru ákveðnar.

Afboðun. Þeir þættir viðbragðsáætlana skóla sem virkjaðir eru skulu ekki aflagðir fyrr en formleg boðun um það kemur frá yfirvöldum.

Helstu verkefni skóla á einstökum stigum

Óvissustig

Unnið að gerð viðbúnaðaráætlunar. Skólarnir upplýsa starfsfólk, nemendur og aðstandendur þeirra og aðra hagsmunaaðila um undirbúning og viðbrögð komi til hættu- eða neyðarástands.

Hættustig

Stjórnendur hvers skóla stýra starfsmönnum til þeirra verkefna sem lýst er í viðbragðsáætlun skólans um skólahald á hættustigi.

Neyðarstig (e.t.v. samkomubann)

Stjórnendur hvers skóla stýra starfsmönnum til þeirra verkefna sem lýst er í viðbragðsáætlun skólans um starfsemi hans á neyðarstigi. Komi til samkomubanns verður skólum lokað á tilteknu svæði eða landinu öllu.

Stjórnun og lykilstarfsmenn Bláskógaskóla Laugarvatni

Bláskógaskóli Laugarvatni er samrekin leik og grunnskóli. Skólanum er skipt upp í leikskóladeild og grunnskóladeild. Alla jafna er grunnskóladeildinni skiptu upp í þrjú samkennsluhópa. Yngsta stig, miðstig og elsta stig. Leikskóladeild er skipt upp í tvö starfssvæði, Bjarnalund fyrir yngstu nemendurna og Stóra-gil fyrir þá sem eldri eru.

Skólastjóri stjórnar daglegri starfsemi skólans og sér um miðlun upplýsinga til deildarstjóra og rekstraraðila. Hann ber ábyrgð á samstarfi við foreldra/forráðamenn barnanna og að þeir fái upplýsingar um starfsemi skólans. Skólastjóri ber einnig ábyrgð á samvinnu við ýmsar stofnanir og sérfræðinga sem tengjast skólanum. Ber rekstrarlega ábyrgð á skólanum.

Aðstoðarskólastjóri er aðstoðarmaður skólastjóra og staðgengill í fjarveru hans og starfar þá samkvæmt starfslýsingu hans. Aðstoðarskólastjóri vinnur ásamt skólastjóra að daglegri stjórnun skólans og skipulagningu uppeldisstarfsins. Sér um samskipti og samvinnu við foreldra í samráði við skólastjóra.

Verkefnisstjóri á leikskóladeild annast daglega verkstjórn á leikskóladeild skólans og bera ábyrgð á að miðla upplýsingum innan deildarinnar, milli starfssvæða leikskólans og milli skólastjóra og deildarinnar.

Við skólann er einnig rekið frístundaheimili fyrir nemendur yngsta stigs. Umsjónamaður frístundaheimilisins heyrir undir skólastjóra en starfar mjög sjálfstætt.

Starfssvæði skólans og umfang

Bláskógaskóli Laugarvatni er samrekin leik- og grunnskóli á Laugarvatni. Skólinn er staðsettur við Lindarbraut 6 og 8 í tveimur húsum. Auk þess er skólinn með íþróttakennslu í íþróttahúsi nokkuð frá og heimilisfræðistofu í húsnæði ÍKÍ sem er í næsta húsi. Skólinn er nokkuð miðsvæðis í þorpinu. Skólann má sjá á kortinu hér fyrir neðan. Húsið Ösp er hluti af skólanum en þar eru kennslustofur og verkgreinastofur. Leikskólinn er í nýrri hluta gamla skólahússins og tekur allan austasta hluta þess.



Starfsmannafjöldi og nemendafjöldi.

Starfsmannafjöldi Bláskógaskóla Laugarvatni er 25 þegar á vorönn 2020. Þar af eru 2 skólastjórnendur, 19 kennarar og leiðbeinendur sem starfa með börnunum og 1 starfsmaður í eldhúsi, tveir skólabílstjórar og verktaki sem sér um ræstingu.

Fjöldi nemenda er eftirfarandi skipt eftir deildum:

Leikskóladeild

Bjarnalundur =

Stóra-gil =

Grunnskóladeild

Yngsta stig =

Miðstig =

Elsta stig =

Áhættumat vegna inflúensufaraldurs

Hættustig almanna vegna COVID-19 28. febrúar 2020 16:58

Ríkislögreglustjóri hefur lýst yfir hættustigi almanna í samráði við sóttvarnalækni og embætti landlæknis vegna kórónaveiru (COVID-19). Smit hefur verið staðfest hjá einstaklingi á Íslandi.

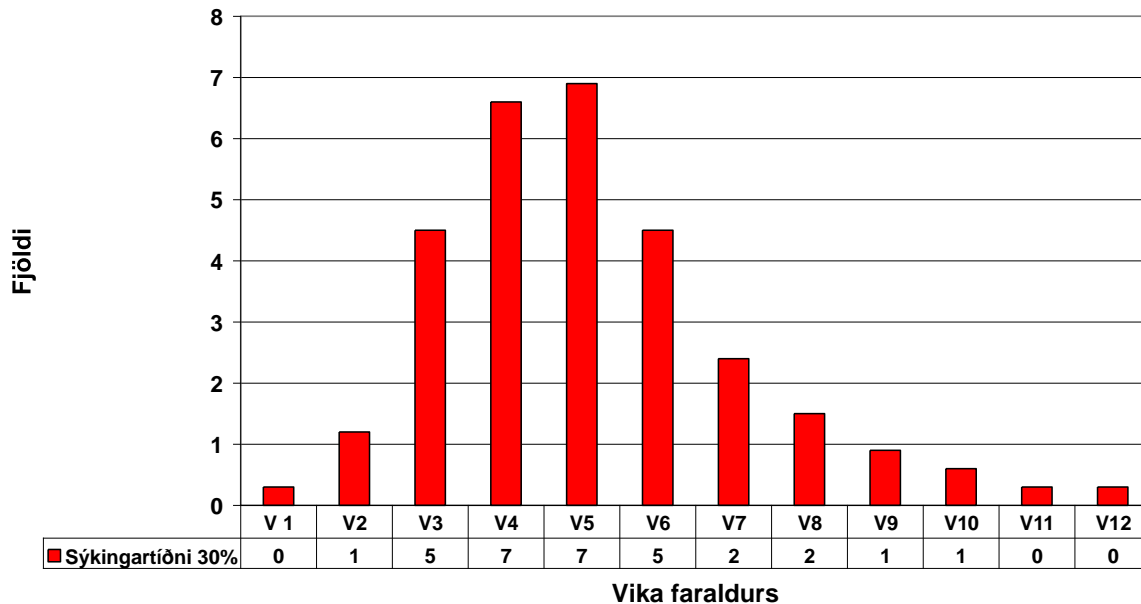
Íslenskur karlmaður á fimmtugsaldri hefur verið færður í einangrun á Landspítala eftir að sýni úr honum reyndist jákvætt fyrir nýrri kórónaveiru (COVID-19). Maðurinn er ekki alvarlega veikur en sýnir dæmigerð einkenni COVID19 sjúkdóms (hósti, hiti og beinverkir). Sýnataka og greining á veiru- og sýklafræðideild Landspítali staðfesti laust eftir kl. 13:00 í dag að maðurinn væri smitaður af COVID-19 kórónaveiru. Þetta er fyrsta staðfesta tilfellið hér á landi.

Í ljósi þessa mun ríkislögreglustjóri í samráði við sóttvarnalækni virkja hættustig almanna. Er þetta gert bæði vegna þess að ekkert lát er á hópsýkingu af völdum veirunnar ytra, þá sérstaklega í Evrópu, og að fyrsta tilfellið hefur nú verið staðfest hér á landi.

Maðurinn sem greindist var nýverið staddur á Norður-Ítalíu utan skilgreinds hættusvæðis fyrir veiruna. Unnið er að rakningu smitleiða en markmið þeirra vinnu er að varpa ljósi hverjir gætu verið útsettir vegna þessa staðfesta smits.

“Um hættustig er að ræða ef auka þarf viðbúnað og sóttvarnarráðstafanir vegna yfirvofandi farsóttar. Almennigur er hvattur til þess að fara eftir leiðbeiningum frá Landlækni og fylgjast með tilkynningum á heimasíðum www.almannavarnir.is og www.landlaeknir.is ”

Fjöldi inflúensutilfella á 100 manna vinnustað



Búast má við að sýkingartilfelli dreifist á 12 vikna tímabili, sjá töflu, skv. embætti sóttvarnalæknis.

Vika	1	2	3	4	5	6	7	8	9	10	11	12
%	1%	4%	15%	22%	23%	15%	8%	5%	3%	2%	1%	1%

Eins og sjá má er líklegt að um nokkrar fjarvistir starfsmanna verði að ræða í inflúensufaraldri. Fjöldi

fjarvista er háður því hversu alvarlegur faraldurinn verður og einnig hver viðbrögð almennings verða. Fjarvistir starfsmanna geta stafað af mismunandi ástæðum, til dæmis vegna:

- smits af inflúensu
- annarra veikinda
- annarra fjölskyldumeðlima sem þarf að hugsa um, vegna veikinda eða lokun leikskóla og skóla
- beiðna vinnuveitanda um að halda sig fjarri vinnustað og vinna heiman frá sér
- beiðna heilbrigðisyfirvalda um heft ferðafrelsi eða samkomubann
- raskana á almenningsamgöngum eða ótta starfsmanna við að ferðast innan um hóp fólks
- ótta starfsmanna við að smitast ef þeir mæta til vinnu.

Fjarvistir starfsmanna munu verða mestar þegar sýkingartíðni er hæst í faraldri, eða u.þ.b. í 5. viku af u.þ.b. 12 vikum. Búast má við tveimur til þremur hrinum af inflúensufaraldri með nokkurra mánaða millibili.

Það er ekki hægt að spá fyrir með vissu hverjar fjarvistir á vinnustöðvum verða. Það veltur m.a. á því um hversu skæða farsótt er að ræða, hvernig starfsmenn meta hættuna, hvort skólum er lokað og til hvaða ráða er tekið í viðbrögðum vinnustaða í þeim tilgangi að minnka líkur á fjarvistum og smiti innan vinnustaðarins.

Viðbragðsáætlun Bláskógaskóla Laugarvatni við heimsfaraldri inflúensu

Skólastjóri, Elfa Birkisdóttir, annast verkefnisstjórn, uppfærslu og virkjun viðbragðsáætlunar. Staðgengill er Guðmundur Finnbogason aðstoðarskólastjóri.

Viðbragðsáætlun skólans verður kynnt og birt á heimasíðu skólans <https://laugarvatn.blaskogaskoli.is/> Einnig verður áætlunin send skólanefnd og sveitarstjóra. Grunnupplýsingar um inflúensuna eru jafnframt settar inn á heimasíðu skólans og tilkynning send til allra foreldra og starfsmanna. Í þessum gögnum koma fram upplýsingar um inflúensuna, útbreiðsluleiðir og hvernig draga megí úr smitleiðum. Veggspjöld verða sett upp við alla vaska hússins og einnig á upplýsingatöflur í forstofum skólans. Tenglar verða settir upp á heimasíðu skólans sem vísa á nánari upplýsingar. Grunnupplýsingar má fá í bæklingi sem er að finna á www.almannavarnir.is og heitir „Munum eftir inflúensunni“ svo og á www.influensa.is. Upplýsingar um breytta ræstingu og hlífðarbúnað má fá á www.influensa.is.

Haldið verður úti miklum áróðri fyrir að allir viðhafi persónulegar smitvarnir, handþvott og byrgingu hnerra og hósta. Allir hvattir til að vera heima finni þeir fyrir einkennum inflúensu.

Lögð verður sérstök áhersla á þrif og hreinlæti í skólanum.

Viðbrögð við veikindum barna í skólanum

Ekki er hægt að taka við veikum börnum í skólann.

Ekki er tekið við börnum sem eru að veikjast. Barn smitar mest þegar það er að veikjast.

Ef barn veikist í skólanum, er foreldrum gert viðvart og hlúð að barninu þar til foreldrar sækja það.

Þegar barnið kemur aftur í skólann eftir veikindi getur það í undantekningartilvikum fengið að vera inni í 1-2 daga.

Ekki eru gefin lyf í skólanum nema tilkomi vottorð frá lækni um að lyfjagjöf sé nauðsynleg þann tíma sem barnið dvelur í skólanum.

Foreldrar verða að tilkynna veikindi barna sinna og láta skólann vita um hvers kyns veikindi er að ræða.

Ef barn eða starfsmaður veikist af inflúensu, verður viðkomandi að vera heima í a.m.k. 7 daga samfelld frá upphafi einkenna.

Stjórnendur skólans leita ráðgjafar til sóttvarnarlæknis á suðurlandi og hjá heilsugæslu og skólahjúkrunarfræðingi.

Ef til lokunar skólans kemur þá er það gert í samráði við sóttvarnarlækni og almannavarnir.

Skólastjórnendur taka ákvörðun um lokun skólans annars vegna fyrir mæla frá sóttvarnarlækni og hins vegar vegna mikilla fjarvista starfsmanna.

Ef skólastjóri veikist þá tekur aðstoðarskólastjóri við starfi hans. Ef báðir skólastjórnendur veikjast þá tekur verkefnastjóri leikskóla við stjórn skólans, því næst ritari.

Lokun skólans, ef þörf verður á, verður auglýst með tölvupósti til allra foreldra og starfsmanna í gegnum mentor kerfið og einnig með sms skilaboðum í farsíma foreldra og starfsmanna og í gegnum samskiptaleiðir á Facebook. Sérstaklega þarf að huga að erlendum foreldrum. Skólastjóri eða staðgenglar sjá um að senda út skilaboðin. Þau þurfa að vera skýr og einföld. Auglýsingar verða hengdar á útihurðir skólans þar sem lokun er tilkynnt. Sama ferli fer af stað þegar skólinn opnar aftur.

Komi til lokunar skólans verður heimasíða skólans fyrst og fremst notuð til upplýsingamiðlunar. Einnig verður tölvupósti svarað. Ekki er gert ráð fyrir símasvörun á meðan skólinn er lokaður. Sambandi við heimili barnanna verður fyrst og fremst haldið í gegnum heimasíðu og tölvupóst. Lögð er sérstök áhersla á að minna foreldra á að skoða tölvupóst með reglulegu millibili og einnig smáskilaboð í farsíma.

Samskiptum við nemendur verður haldið uppi í gegnum google classroom, teams frá microsoft og tölvupóst til nemenda. Gert er ráð fyrir að kennsla haldi áfram í gegnum netið eftir því sem að hægt er.

Skólahúsnæðið er eftir atvikum opið fyrir starfsmenn (samkvæmt fyrirmælum sóttvarnarlæknis) en umsjón þess er í höndum skólastjóra eða staðgengils hans. Miðað er við að umgangur starfsmanna um það sé í lágmarki og að þeir vinni almennt heiman frá sér.

Eftir að skólinn opnar aftur þá verður tekið til við skólastarfið þar sem frá var horfið samkvæmt ársáætlun. Huglaði þarf þá að heilsu og öryggi nemenda og starfsmanna, brugðist við sorg og ótta sem býr með mönnum eftir mikil áföll.

Gátlisti vegna lokunar skóla.

Ef fyrirmæli koma frá sóttvarnaryfirvöldum um lokun skal fylgja eftirfarandi gátlista:

1. Láta vita af lokun á heimasíðu, Facebook síðu og með tölvupósti.
2. Senda nemendur heim með tölvur ef hægt er (á miðstigi og unglingsstigi) og námsefni eftir þörfum. Ef það er ekki hægt má í samráði við sóttvarnaryfirvöld koma gögnum á nemendur.
3. Setja upp lokunarleiðbeiningar á hurðar skólans.
4. Setja inn innskráningarleiðbeiningar fyrir nemendur í tölvupósti og á Facebook síðu skólans.
5. Skipuleggja þrif á húsnæðinu í samræmi við fyrirmæli sóttvarnaryfirvalda.
6. Huglaði að þörfum nemenda og fjölskyldna vegna kvíða eða annarra fylgifiska lokunar.
7. Setja saman fjarfundarplan fyrir starfsmenn og koma tölvubúnaði á þá sem þurfa á því að halda. Miðað við fundi einu sinni á dag eða eftir þörfum á meðan ástandið varir.

Samskiptaleiðir

Sími skólans er 480-3030 og í hann verður svarað ef að einhver er í húsi.

Hægt er að hafa samband við skólastjóra í síma 868-3035 og aðstoðarskólastjóra í síma 895-2409 ef þörf er á.

Netfang skóla laugarvatn@blaskogaskoli.is

Elfa Birkisdóttir skólastjóri elfa@blaskogaskoli.is

Guðmundur Finnbogason aðstoðarskólastjóri gudmundur@blaskogaskoli.is

Brynja Hjálmarsdóttir, verkefnastjóri leikskóla brynja@blaskogaskoli.is

Bent er á heimasíðu skólans fyrir frekari upplýsingar: <https://laugarvatn.blaskogaskoli.is/>

Kort og teikningar

Sóttvarnasvæðin

Sóttvarnasvæðin

Íslandi er skipt upp í átta sóttvarnaumdæmi og er sóttvarnalæknir skipaður í hverju þeirra. Í stórum sóttvarnaumdæmum eru skipaðir sóttvarnalæknar ákveðinna svæða.



Dreifingarlisti

Eintakið er vistað rafrænt á eftirtalinni vefsíðu: laugarvatn.blaskogaskoli.is

Breytingarlisti

Útgáfa	Dagsetning	Skýringar / breytingar	Fært af
1.0	10. mars 2020	Viðbragðsáætlun birt	Guðmundur Finnbogason
1.1	24. ágúst 2020	Gátlista bætt við vegna lokunar	Guðmundur Finnbogason